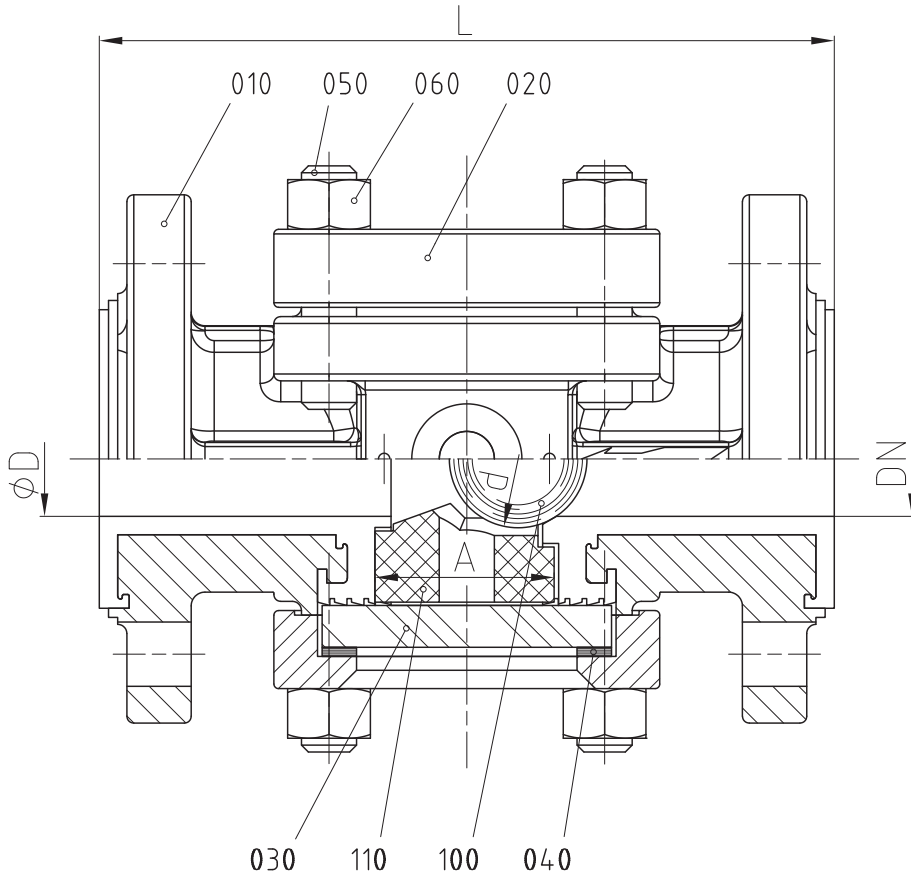


## Register 9

### Inhaltsverzeichnis - ARV/SG

Inhalt	Seite
<i>Technische Daten ARV/SG-DIN</i> .....	2
<i>Technische Daten ARV/SG-ANSI</i> .....	3
<i>Werkstoffspezifikation ARV/SG</i> .....	4
<i>Abmessungen ARV/SG-DIN</i> .....	5
<i>Abmessungen ARV/SG-ANSI</i> .....	6
<i>Ersatzteilliste ARV/SG</i> .....	7
<i>Montageanleitung ARV/SG</i> .....	8
<i>Demontageanleitung ARV/SG</i> .....	8
<i>ARV/SG - Empfohlene Anzugsdrehmomente</i> .....	9
<i>ARV/SG - <math>K_v</math> und <math>C_v</math> - Werte</i> .....	9

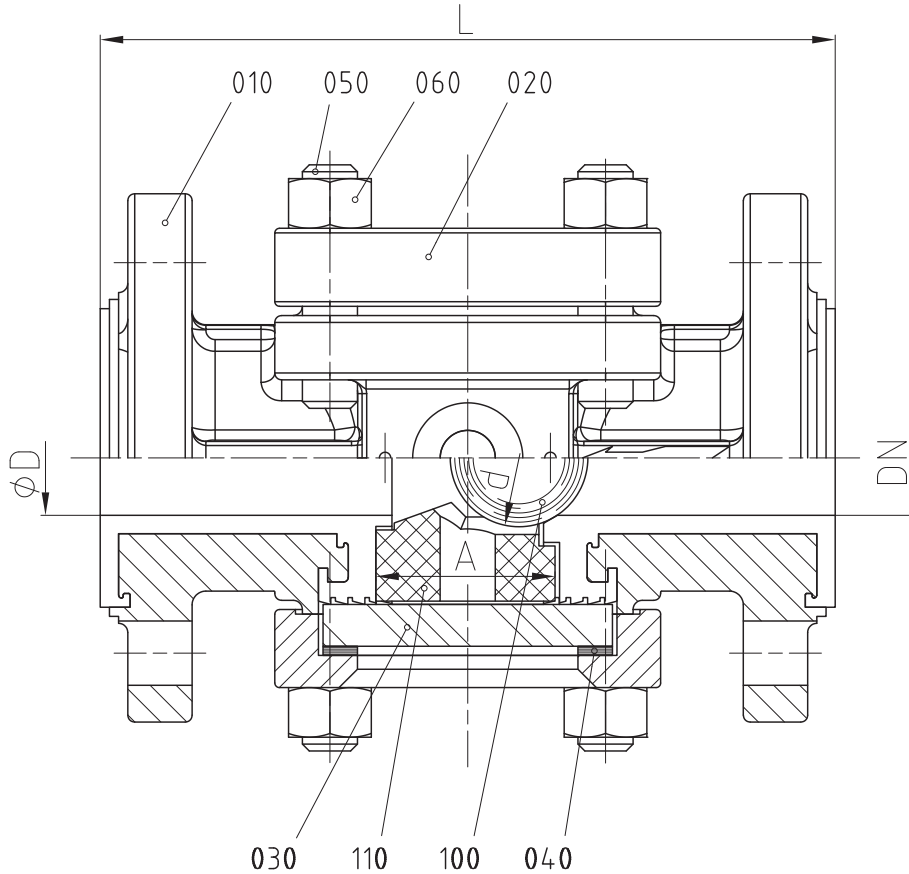
## Technische Daten ARV/SG



Baulänge           DIN EN 558 (Grundreihe 1)  
 Anschlussmaße   DIN EN 1092-2 PN 16

DN / DIN		L	ØD	Ød	A	Gewicht	
<b>025</b>	mm	160	25	30	33	kg	5,2
	inch	6,3	0,98	1,18	1,3	lbs	11,5
<b>040</b>	mm	200	32	40	45	kg	11,0
	inch	7,87	1,26	1,57	1,77	lbs	24,1
<b>050</b>	mm	230	40	50	65	kg	12,2
	inch	9,06	1,57	1,97	2,56	lbs	26,9
<b>080</b>	mm	310	65	80	80	kg	21,2
	inch	12,2	2,56	3,15	3,15	lbs	46,7
<b>100</b>	mm	350	80	100	100	kg	28,6
	inch	13,78	3,15	3,94	3,94	lbs	62,9
<b>150</b>	mm	480	150	145	162,5	kg	64,0
	inch	18,9	5,91	5,71	6,4	lbs	141,1

**Technische Daten ARV/SG**



Anschlussmaße ANSI B 16.5 150lbs

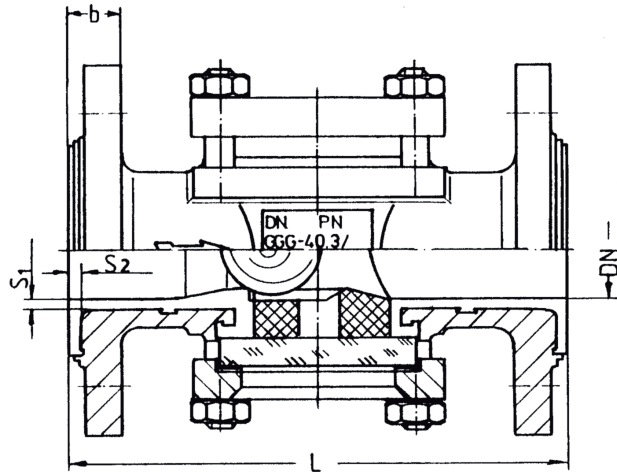
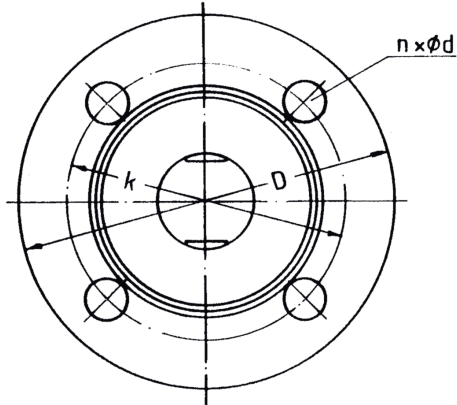
DN / ANSI		L	ØD	Ød	A	Gewicht	
1"	inch	6	0,98	1,18	1,3	lbs	10,4
	mm	152,4	25	30	33	kg	4,7
1½"	inch	7	1,26	1,57	1,77	lbs	19,8
	mm	178	32	40	45	kg	9,0
2"	inch	8	1,57	1,97	2,56	lbs	23,8
	mm	203	40	50	65	kg	10,8
3"	inch	9,5	2,56	3,15	3,15	lbs	40,1
	mm	241	65	80	80	kg	18,2
4"	inch	11,5	3,15	3,94	3,94	lbs	62,0
	mm	292	80	100	100	kg	28,2

## Werkstoffspezifikation ARV/SG

Nr.	Benennung	Anzahl	Werkstoff	Werkstoff-Nr. / DIN	ASTM / AISI
010	Gehäuse	1	Sphäroguss / PFA ° Sphäroguss / FEP °	EN-JS1049 (GGG-40.3) / DIN EN 1563	A 395
020	Flansch	2	Sphäroguss	EN-JS1049 (GGG-40.3) / DIN EN 1563	A 395
030	Glas	2	Borosilikatglas	DIN 7080	
040	Flachdichtung	2	UNITEC 300 grün	DIN 3535-6	
050	Stiftschraube	1 Satz	Edelstahl	1.4301-K70 / DIN EN 10088-3	A 193 B8
060	Skt.-Mutter	1 Satz	Edelstahl	1.4301-K70 / DIN EN 10088-3	A 194 8
100	Kugel	1	PTFE-Vollkugel	Rein-PTFE	
110	Kugelführung	2	PTFE	Rein-PTFE	

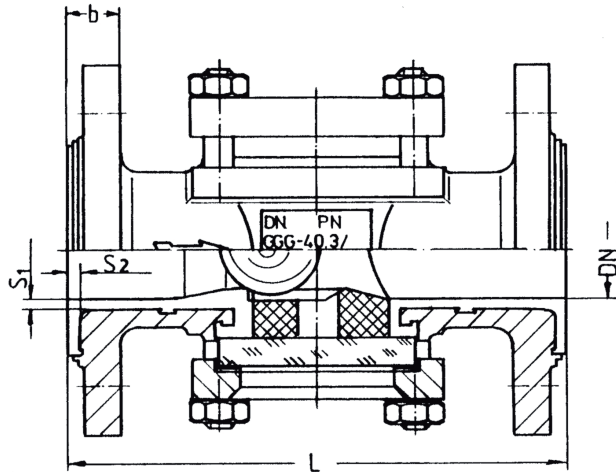
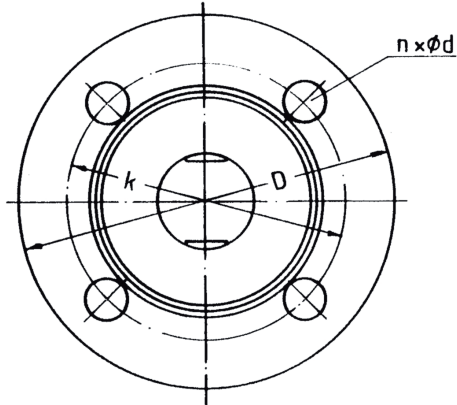
° wahlweise

## Abmessungen ARV/SG



DN / DIN		L	b	D	k	nxØd	S1	S2
025	mm	160	20	115	85	4x14	4	4
	inch	6,3	0,79	4,53	3,35	4x0,55	0,16	0,16
040	mm	200	21,5	150	110	4x18	4	4
	inch	7,87	0,85	5,91	4,33	4x0,71	0,16	0,16
050	mm	230	23	165	125	4x18	4	4
	inch	9,06	0,91	6,5	4,92	4x0,71	0,16	0,16
080	mm	310	25	200	160	4x18	5	4
	inch	12,2	0,98	7,87	6,3	4x0,71	0,2	0,16
100	mm	350	25	220	180	4x18	5	4
	inch	13,78	0,98	8,66	7,09	4x0,71	0,2	0,16
150	mm	480	29	285	240	8x19	5,5	4
	inch	18,9	1,14	11,22	9,45	8x0,75	0,22	0,16

## Abmessungen ARV/SG



DN / ANSI		L	b	D	k	nxØd	S1	S2
1"	inch	6	0,63	4,25	3,12	4x0,63	0,16	0,16
	mm	152,4	16	107,9	79,2	4x16	4	4
1½"	inch	7	0,85	5	3,88	4x0,63	0,16	0,16
	mm	178	21,5	127	98,5	4x16	4	4
2"	inch	8	0,87	6	4,74	4x0,75	0,16	0,16
	mm	203	22	152,4	120,5	4x19	4	4
3"	inch	9,5	0,94	7,5	6	4x0,75	0,2	0,16
	mm	241	24	190,5	152,5	4x19	5	4
4"	inch	11,5	1,08	9	7,5	8x0,75	0,2	0,16
	mm	292	27,5	228,6	190,5	8x19	5	4

## Ersatzteilliste (Art.-Nr.) - ARV/SG

DIN	ANSI	Kugel PTFE
025	1"	0001451
040	1½"	0001457
050	2"	0001452
080	3"	0001458
100	4"	0001454
150	---	0009495

DIN	ANSI	Glas Satz	Flachdichtungen Satz
025	1"	0009537	0009543
040	1½"	0009538	0009544
050	2"	0009539	0009545
080	3"	0009540	0009546
100	4"	0009541	0009547
150	---	0009542	0009548

## Montageanleitung ARV/SG

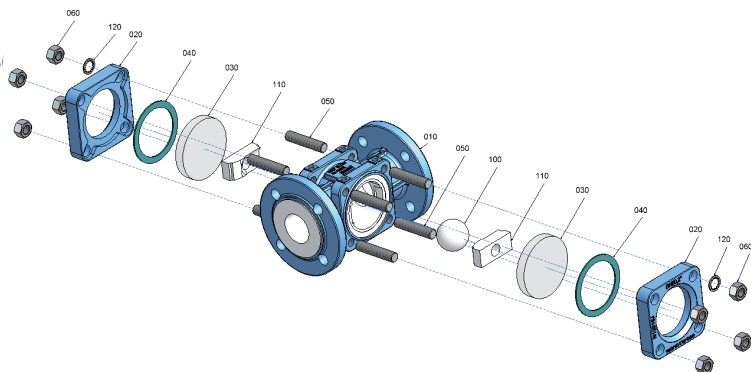
Beachten Sie die allgemeine Wartungs- und Einbauanleitung.

1. Beim Zusammenbau des ARV/SG ist besonders darauf zu achten, dass die Dichtflächen absolut sauber und frei von Beschädigungen sind.
2. Stiftschrauben (050) eindrehen.
3. Erste Kugelführung (110) eindrücken.
4. Erstes Glas (030) einlegen.
5. Erste Flachdichtung (040) einlegen.
6. Ersten Flansch (020) aufsetzen.
7. Sechskantmuttern (060) montieren
8. Kugel (100) einlegen
9. Zweite Kugelführung (110) eindrücken.
10. Zweites Glas (030) einlegen.
11. Zweite Flachdichtung (040) einlegen.
12. Zweiten Flansch (020) aufsetzen.
13. Sechskantmuttern (060) über Kreuz entsprechend den empfohlenen Anzugsdrehmomenten anziehen.

## Demontageanleitung ARV/SG

Bei allen Arbeiten an einer bereits installierten Armatur sind die betrieblichen Sicherheitsbestimmungen, sowie die UVV zu beachten. Des Weiteren ist die allgemeine Wartungs- und Einbauanleitung für Fluorkunststoff-ausgekleidete **atomac** Armaturen zu berücksichtigen.

1. Vor der Demontage ist die Armatur gemäß den vorgenannten Bestimmungen zu entleeren.
2. Sechskantmuttern (060) entfernen.
3. Teile in nachstehender Reihenfolge entnehmen:
  - a Flansch (020)
  - b Flachdichtung (040)
  - c Glas (030)
  - d Kugelführung (110)
  - e Kugel (100)
  - f Kugelführung (110)
4. Stiftschrauben (050) heraus





## ARV/SG - Empfohlene Anzugsdrehmomente\*

DN	Zuganker		Anschlussflansch	
	Nm	in.lbs	Nm	in.lbs
025	13,7	121	25	221
1"	14,2	126	15	133
040	19	168	50	442
1½"	20	177	26	230
050	38,5	341	65	575
2"	39	345	60	531
080	52	460	55	487
3"	52,5	465	100	885
100	44,5	394	64	566
4"	45	398	76	673
150	61,6	545	123,6	1094

\* max. Werte

## ARV/SG - $K_v$ Werte und $C_v$ Werte (DIN EN 60534-2-3)

DIN	ANSI	$K_v$ m³/h	$C_v$ gal/min
025	1"	12,5	14,5
040	1 ½"	25,9	30,1
050	2"	48,1	55,9
080	3"	95,4	110,9
100	4"	159,3	185,2
150	---	Zur Zeit nicht vorhanden	